



**Programme de conférences**  
Septembre 2019 - juin 2020



L'UNIVERSITÉ  
DE TOUTES  
LES CULTURES



UNIVERSITÉ  
DE ROUEN  
NORMANDIE



# L'UNIVERSITÉ DE TOUTES LES CULTURES

L'Université de Toutes Les Cultures (UTLC) est une initiative de l'université de Rouen Normandie, soutenue et accompagnée depuis 2014 par la Fondation Flaubert. Elle s'adresse à tous, sans condition de diplôme ou d'âge, et propose un programme de conférences à ceux qui désirent apprendre, pour le plaisir. Il s'agit d'ouvrir l'université à toutes celles et à tous ceux qui n'y ont pas accès.

Les principes sont posés : éveiller ou réveiller des curiosités, partager des étonnements et des questionnements, où se fondent les découvertes. Préparez-vous à être surpris, dépaysé, car les recherches, en déplaçant nos repères, donnent à lire le monde autrement, et invitent parfois à imaginer d'autres façons de s'y inscrire.

Plus d'une trentaine de conférences composent le programme 2019-2020, qui couvre de nombreux champs du savoir et traite de nombreux sujets d'actualité. Un nouveau mini-cycle, consacré à l'Intelligence Artificielle et aux usages sociaux des interfaces numériques, vient compléter l'offre. Que celles et ceux qui ont élaboré cette programmation soient ici remerciés pour leur engagement, et ils sont nombreux.

Sachez enfin que l'université de Rouen Normandie soutient une activité culturelle plus vaste, ouverte à tous, qui comprend des expositions, des spectacles ainsi que des ateliers de pratique. Nous vous invitons à en prendre connaissance, sur notre site internet, et à vous y inscrire. Chaleureusement,

**Anne-Lise Worms,**  
*Vice-présidente de l'université de Rouen Normandie*

**Damien Féménias,**  
*Président de la Fondation Flaubert*



*Masque Fang Ngil,  
musée du quai Branly*

# MUSÉES ET RESTITUTIONS, PLACE DE LA CONCORDE ET LIEUX DE DISCORDE UNE QUESTION POST-COLONIALE ?

**Par Pierre Servan Schreiber** - *Avocat Paris / New York*  
*Enseignant à Sciences Po Paris et médiateur.*

*Ancien membre du Conseil de l'Ordre des avocats de Paris, diplômé de la Columbia Law School de New York. Dirige la commission Médiation du Club des Juristes, Paris*

**Et Myriam Odil Blin** - *Enseignante-chercheuse à l'université de Rouen Normandie, laboratoire DySoLab, directrice de la collection Arts dans la Mondialisation, PURH*

**Animée par Sophie Devineau** - *Directrice du laboratoire DySoLab, Université de Rouen Normandie*

De qui les cultures (et leurs objets témoins) sont-elles « la propriété » ? La réponse n'est pas simplement économique, juridique, ou muséographique, elle engage l'histoire humaine. Cette conférence aborde les débats contemporains sur la question des restitutions d'œuvres d'art et d'objets témoins de culture, et sur la notion de musée, comme gage « désidéologisé » c'est-à-dire « décolonisé » de conservation des patrimoines. La question des restitutions ne concerne pas seulement les relations entre l'Afrique et la France, mais l'ensemble des cultures mondiales. Dans l'ouvrage paru aux Presses Universitaires de Rouen et du Havre en juillet 2019 et dont cette conférence relate les grandes lignes, on trouve ainsi un témoignage sur la restitution d'un bien hopi, on y voyage de la Nouvelle-Zélande aux Amériques, en passant par le Cameroun, le Sénégal, le Bénin, le musée du quai Branly, la Normandie et l'île de Pâques.

**Jeudi 26 septembre à 18h30**

Maison de l'Université – Place Émile Blondel à Mont-Saint-Aignan

Salle de conférences



# LA MÉMOIRE AU RISQUE DU MARCHÉ

## COMMÉMORATIONS ET INDUSTRIES CULTURELLES

Par **Bertrand Legendre** - *Enseignant-chercheur à l'université Paris 13,  
directeur du LabSIC et du Labex ICCA, romancier*

Animée par **Jean-Yves Frégné** - *Enseignant-chercheur à l'université de Rouen Normandie,  
laboratoire GRHis*

La pratique des commémorations, particulièrement répandue en France, est porteuse d'enjeux multiples, entre mémoire, transmission, patrimoine, tourisme, commerce et valorisation du territoire. Les plus importantes d'entre-elles rassemblent tous les attributs des industries culturelles, à l'image de celles qui se sont déroulées en Normandie pour le 75<sup>e</sup> anniversaire du Débarquement : *star system*, médiatisation, mise en spectacle, produits dérivés, exploitation multi-canaux... Elles contribuent pleinement à la culturalisation de l'économie, tendance à l'œuvre dans de nombreux secteurs d'activité.

Spécialiste de l'édition contemporaine et des industries culturelles, mais aussi romancier, Bertrand Legendre est l'auteur d'une œuvre de fiction, *L'Homme brut* (éditions Anne Carrière) qui, sur un mode caustique et avec la liberté que permet la forme romanesque, interroge les développements de ces pratiques commémoratives et leur glissement vers le loisir et la distraction. Jusqu'à l'oubli ?

**Mardi 1<sup>er</sup> octobre à 18h**

Maison de l'Université – Place Émile Blondel à Mont-Saint-Aignan



---

## **PSYCHÉ : CRÉATION & DEUIL : AUTOUR DE MONTAIGNE, DESCARTES, PASCAL**

**Par Gérard Pirlot** - *Enseignant-chercheur à l'université Toulouse II Jean-Jaurès, directeur du laboratoire LCPI (EA 4591), psychanalyste membre de la SPP*

**Animée par Catherine Weismann-Arcache** - *Enseignante-chercheuse Habilitée à Diriger les Recherches à l'université de Rouen Normandie, laboratoire CRFDP*

Notre propos est de parcourir plusieurs facettes du négatif constitutif du bon fonctionnement du psychisme. Ce qui manque est en effet ce qui permettra au « moteur » psychique de se mouvoir en créant, représentant, désirant, l'objet perdu. Les œuvres littéraires, philosophiques ou picturales témoignent, comme le rêve, de ce processus.

« La parole est moitié à celui qui parle, moitié à celui qui écoute » écrit Montaigne. L'auteur des *Essais* instaure un dialogue avec des absents dans une forme de parole associative dictée à un secrétaire non destinataire de ses pensées. Ce dispositif n'est pas sans en rappeler un autre, celui de la cure analytique. Les trois rêves de Descartes, qui décideront de sa vie de philosophe, recèlent des éléments étranges positivant une hallucination négative, celle d'une rêverie maternelle trop tôt perdue. L'investissement passionnel des mathématiques de Blaise Pascal a pu avoir comme adjuvent celui de la relation gémellaire à sa sœur Jacqueline afin de dépasser des effondrements précoces dus à la disparition prématurée de la mère. Ces trois œuvres traduisent, chacune à leur manière, ce dont rendent compte les œuvres de nombre d'orphelins créateurs.

**Jeudi 3 octobre à 18h**

UFR Droit, Sciences économiques et Gestion – 3 avenue Pasteur à Rouen  
Amphithéâtre 250 B



## LE JOUR OÙ MON ROBOT M'AIMERA VERS L'EMPATHIE ARTIFICIELLE

**Par Serge Tisseron** - *Psychiatre, docteur en psychologie Habilité à Diriger des Recherches, membre de l'Académie des technologies, chercheur associé à l'université Paris VII Denis Diderot laboratoire CRPMS*

Ils sont déjà parmi nous mais nous ne les voyons pas. Ce sont tous nos objets connectés qui détectent nos réactions, s'adaptent à nous, et parfois même orientent nos choix à notre insu. Bientôt, certains d'entre eux auront une apparence humaine, déchiffreront nos émotions, nous parleront, et pourront même nous manifester de l'affection, voire de l'amour. Ce sera « pour de faux » ? Et alors ? Il suffira de l'oublier pour être heureux.

Mais avons-nous envie de ce bonheur-là ? Comment réagirons-nous au fait de nous savoir surveillés en permanence ? Et que deviendra la relation de l'homme à ses semblables lorsque nous serons entourés de créatures humanoïdes programmées pour tout savoir de nous et anticiper nos désirs même les plus secrets ?

Ce n'est pas de la science-fiction : il est urgent d'y réfléchir et de préparer nos enfants au monde de demain.

*Conférence proposée par l'IUT de Rouen à l'occasion des 20 ans du campus universitaire d'Elbeuf et de la Fête de la Science.*

**Lundi 7 octobre à 18h**

IUT de Rouen, campus d'Elbeuf – 24 cours Gambetta à Elbeuf-sur-Seine



# COMPOSER LA MUSIQUE EN DESSINANT AVEC UPISKETCH

## CONFÉRENCE - ATELIER

Par **Rodolphe Bourotte** - *Chercheur au Centre Iannis Xenakis, compositeur*

Animée par **Pierre Albert Castanet** - *Enseignant-chercheur à l'université de Rouen Normandie, laboratoire GRHis*

UPISketch est un programme d'aide à la composition sonore par le dessin.

UPISketch se place dans la lignée de l'UPIC, machine inventée en 1977 par Iannis Xenakis, qui dira en 1979 : « Avec l'UPIC, la musique devient un jeu pour l'enfant. Il écrit. Il entend. Il a tout à sa portée. Il peut corriger aussitôt. Il n'est pas forcé de s'initier aux instruments. Et, surtout, il peut se consacrer d'emblée à la composition ».

Nous présenterons d'abord UPISketch et les raisons qui ont motivé le Centre Iannis Xenakis à développer ce logiciel. Puis nous inviterons le public à participer à un atelier, où chacun pourra s'exercer à la composition.

Le principe et l'utilisation sont simples : dessiner des gestes sonores, en définissant leur contour mélodique, comme pour une partition classique ; les hauteurs sont directement dessinées, sans recourir aux symboles du solfège. La barrière de l'apprentissage musical classique étant levée, UPISketch rend l'acte de composition accessible à tous.

***Il est conseillé aux participants d'installer, avant la conférence, l'application à l'adresse : [centre-iannis-xenakis.org/upisketch](http://centre-iannis-xenakis.org/upisketch)***

**Mardi 8 octobre à 18h**

Maison de l'Université – Place Émile Blondel à Mont-Saint-Aignan



# Finale publique Prix de thèse 2019



## FINALE DU PRIX DE THÈSE DE LA FONDATION FLAUBERT

**Par Sylviane Guihard Lepetit** - *Docteure en sciences de l'éducation : Développement de la lecture chez les enfants présentant une déficience intellectuelle bénéficiant d'une Ulis École (Université de Rouen Normandie, laboratoire CIRNEF, ED HSRT)*

**Et Solenne Montier** - *Docteure en lettres : Les interstices de la conversation chez Marcel Proust et Nathalie Sarraute (Université de Caen Normandie, laboratoire LASLAR, ED HPML)*

**Et Mathilde Beuruel** - *Docteure en droit : Théorie générale du pouvoir en droit des majeurs protégés (Université de Caen Normandie, laboratoire CRDFED, ED Droit Normandie)*

**Animée par Damien Féménias** - *Président de la Fondation Flaubert*

Temps fort de la vie de la Fondation, le Prix de thèse met en lumière les travaux les plus aboutis qui, en sciences humaines et sociales, permettent d'appréhender autrement les questions d'actualité et les enjeux de société.

Les candidatures sont ouvertes aux jeunes docteurs des trois universités de Normandie. Sélectionnés par leurs écoles doctorales, les candidats sont ensuite auditionnés par le conseil scientifique de la fondation Flaubert, qui désigne les trois finalistes. La Fondation est attentive à l'ambition, à l'originalité et aux résultats des travaux, mais aussi aux projets de valorisation. Les présentations sont suivies de questions du jury.

Lors de la délibération du jury, le public est invité à échanger avec les candidates autour d'un buffet convivial.

**Jeudi 10 octobre de 10h30 à 12h**

UFR Lettres et Sciences Humaines à Mont-Saint-Aignan

Salle A107

Robert  
Abirached  
Le théâtre  
et le Prince  
1981-1991





## LA RÉPUBLIQUE ET LE THÉÂTRE : UNE HISTOIRE MOUVEMENTÉE

Par **Robert Abirached** - *Écrivain et critique, professeur émérite des universités, directeur du Théâtre et des Spectacles au ministère de la Culture de 1981 à 1988*

Les mises en cause d'un théâtre considéré comme une industrie du plaisir, dévolue au commerce privé, se sont accélérées dans les dernières années du XIX<sup>e</sup> siècle, qu'il s'agisse d'Antoine, de Maurice Pottecher ou de Romain Rolland. La République, jeune encore, sera poussée par degrés à accompagner ce mouvement : à son rôle de police et de réglementation, elle ajoutera ainsi, à pas lents, un souci d'ordre politique, pour ne pas dire idéologique, qui la conduira à la conception d'un théâtre populaire appartenant à la nation et qui mérite l'implication et l'aide de l'État.

De cette histoire, Robert Abirached déroulera les principales étapes, de Firmin Gémier, attributaire en 1920, de la première subvention, aux initiatives du Front Populaire, puis de Vichy, qui aboutiront à la mise en place de la décentralisation théâtrale par Jeanne Laurent, et au triomphe du T.N.P de Jean Vilar. On suivra ainsi l'irrésistible expansion du théâtre considéré comme un service public, qui, singulièrement depuis les années soixante, connaîtra le temps des interrogations et des crises, mais résistera à la plupart des menaces d'hier et d'aujourd'hui, au prix de nécessaires adaptations qu'il s'agira d'analyser.

**Vendredi 11 octobre à 17h**

Hôtel des Sociétés Savantes - 190 rue Beauvoisine à Rouen



## LES TRANSFORMATIONS DES RAPPORTS À LA CULTURE DES JEUNES

**Par Sylvie Octobre** - *Chargée d'études au Département des études, de la prospective et des statistiques du ministère de la Culture, chercheure associée au GEMASS/CNRS/Paris V*

**Animée par Magali Sizorn** - *Enseignante-chercheuse à l'université de Rouen Normandie, laboratoire CETAPS*

Les plus jeunes générations sont affublées de dénominations qui mettent les technologies au cœur des caractéristiques qui leur sont supposées spécifiques : générations Y, Z, C, Millenials ou digital natives. Ces dénominations, qui font croire à une homogénéité des rapports des jeunes à la culture par le prisme du numérique au prétexte qu'ils seraient nés dans les mêmes périodes, nuisent à l'appréhension fine des mutations en cours. De nouveaux modes de consommation culturelle émergent avec le passage en régime d'industries culturelles et de média cultures, en contexte de globalisation de la culture.

Le régime technoculturel des réseaux numériques provoque de profondes transformations des statuts de récepteurs, consommateurs, créateurs et médiateurs, transformations particulièrement sensibles chez les jeunes. Ce régime valorise des savoir-faire liés à l'usage des dispositifs socio-techniques numériques mais aussi des savoir-être et des faire-savoirs, qui forgent une nouvelle figure, le pro-amateur, dotés de compétences bien réelles. Ces mutations invitent à repenser les linéaments des apprentissages, entre éducation buissonnière et éducation par les institutions, dans une perspective critique.

**Mardi 15 octobre à 18h**

UFR Sciences et Techniques - 9 boulevard de Broglie à Mont-Saint-Aignan  
Amphithéâtre Franklin



# UNE NOUVELLE HISTOIRE DE LA RÉPUBLIQUE

Par **Thomas Branthôme** - *Enseignant-chercheur à l'université Paris Descartes*

Animée par **Jean-Numa Ducange** - *Enseignant-chercheur à l'université de Rouen Normandie, laboratoire GRHis*

Qu'est-ce que la République ? Quels sont ses principes et ses valeurs ? Certains prétendent que la République ne serait plus qu'un mot « vide de sens ». Pourtant, elle continue de fédérer les Français autour d'un même espoir de « dignité pour tous ».

Paradoxalement, l'histoire de la République reste mal connue. Présenter cette histoire controversée et toujours amplement débattue impose de remonter à ses fondements idéologiques à partir de la redécouverte d'Aristote au Moyen Âge qui donna naissance à un « républicanisme classique » qui se répandra des Cités italiennes aux États-Unis d'Amérique. Mais les « Lumières radicales » vont donner à ce républicanisme une connotation particulière en France, en l'associant à la démocratie, ce qu'on a appelé l'« exception républicaine française ».

**Mercredi 16 octobre à 18h**

UFR Droit, Sciences économiques et Gestion – 3 avenue Pasteur à Rouen  
Amphithéâtre 250 B



Jean sans Terre, British  
Library Cotton Claudius  
D VI, f. 9v

## JEAN SANS TERRE (1166-1216) ET SON IMAGE

Par **Frédérique Lachaud** - *Enseignante-chercheuse à l'université Paris Sorbonne*

Animée par **Élisabeth Lalou et Lydwine Scordia** - *Enseignantes-chercheuses à l'université de Rouen Normandie, laboratoire GRHis*

La réputation de Jean sans Terre, seigneur d'Irlande, comte de Mortain, puis roi d'Angleterre de 1199 à sa mort en 1216, a souffert de la comparaison avec son père Henri II Plantagenêt et surtout avec son frère Richard Cœur de Lion. Mais ce fut sans doute la perte de la Normandie qui contribua le plus à déconsidérer Jean. La communication aura pour objet de revenir sur l'image de Jean sans Terre chez ses contemporains et dans l'historiographie, et de voir dans quelle mesure la commise des fiefs Plantagenêts par la cour de Philippe Auguste, les défaites militaires de Jean et la disparition de son rival Arthur de Bretagne ont été exploitées pour construire une vision négative de ce roi malchanceux.

**Jeudi 17 octobre à 18h30**

Historial Jeanne d'Arc – 7 rue Saint-Romain à Rouen



# UNE FAÇON DIFFÉRENTE D'ABORDER L'INTELLIGENCE ARTIFICIELLE OU COMMENT L'IA PEUT NOUS AIDER À PRENDRE DES DÉCISIONS COMPLEXES

Par **Jean-Daniel Kant** - *Enseignant-chercheur à Sorbonne Université, laboratoire LIP6 (UMR 7606 Sorbonne Université - CNRS)*

**Animée par Franck Varenne** - *Enseignant-chercheur à l'université de Rouen Normandie, laboratoire ERIAC*

Chercheur en Intelligence Artificielle (IA), Jean-Daniel Kant a pour but est de modéliser et étudier les systèmes complexes humains. Pour cela, j'utilise des outils issus de l'IA – les systèmes multi-agents (SMA) – afin de mimer les comportements humains, individuels et collectifs. Il présentera donc ces outils, et pourquoi il s'agit d'une façon différente de faire de l'IA.

Ensuite il montrera sur plusieurs cas concrets comment ces SMA peuvent fournir des systèmes pertinents pour l'aide à la décision, par exemple pour évaluer une loi et simuler - avant qu'elle ne s'applique - son impact et l'améliorer. Ainsi, grâce au simulateur du marché du travail WorkSim, nous avons été les seuls à proposer une évaluation précise de la loi travail « El Khomri ». D'autres exemples seront évoqués, concernant des sujets sociétaux importants : travail et emploi, dynamique des opinions, diffusion des innovations.

Ainsi, l'IA fournit un miroir sur notre société, pour mieux l'étudier et l'améliorer. Cependant, l'IA interroge, fascine et inquiète. Il terminera donc par discuter ces rapports entre l'IA et la société, et notamment les opportunités, les limites, et les dangers suscités par l'IA.

**Mardi 5 novembre à 18h**

Maison de l'Université – Place Émile Blondel à Mont-Saint-Aignan



## L'UNIVERSALISME À L'ÉPREUVE DE LA GAUCHE RACIALISTE

Par Manuel Boucher - *Enseignant-chercheur à l'université de Perpignan Via Domitia*

Animée par Michalis Lianos - *Enseignant-chercheur à l'université de Rouen Normandie, laboratoire DySoLa*

*La gauche et la race*, est le fruit d'une indignation et d'une révolte de son auteur. Comment est-il possible :

- que des mouvements et des organisations progressistes défilent derrière des organisations dites décoloniales dont les slogans paraissent racistes, antisémites et séparatistes ?

- que des syndicats, mouvements et partis de gauche engagés dans des combats émancipateurs marchent aux côtés de groupes affirmant des alliances avec des groupes politico-religieux ou défendant, au nom de la lutte contre l'islamophobie, le port du voile islamique, du voile intégral ?

- qu'une partie de la gauche reprenne à son compte le vocabulaire racialiste, raciste et culturaliste, de la distinction entre Blancs, Noirs et Musulmans contraire aux idées humanistes et universalistes au cœur de ses combats ?

En reconnaissant la grille de lecture exclusivement « raciale » mobilisée par les militants postcoloniaux dans les luttes contre les formes d'oppression, la gauche ne participe-t-elle pas à remettre en question son identité, rendant alors celle-ci aveugle à la diversification des formes d'autoritarisme et d'identitarisme au sein des sociétés multiculturelles et postcoloniales ?

**Mercredi 13 novembre à 18h**

Maison de l'Université – Place Émile Blondel à Mont-Saint-Aignan



## MOINES, CHANOINES ET MENDIANTS : ACTEURS PRINCIPAUX DES TRANSFORMATIONS URBAINES DE ROUEN AU MOYEN ÂGE (X<sup>E</sup>-XV<sup>E</sup> SIÈCLE)

Par **Lise Levieux** - Docteure à l'université de Rouen Normandie, laboratoire GRHis

Animée par **Élisabeth Lalou** - Enseignante-chercheuse à l'université de Rouen Normandie,  
laboratoire GRHis

Rouen, chef-lieu de cité durant la période romaine, a été très tôt un centre religieux important. L'évêché de Rouen est l'un des premiers attestés en Gaule septentrionale puisque l'évêque Avitien aurait assisté au concile d'Arles de 314. À partir de cette date, Rouen se dote d'un équipement religieux qui se développera jusqu'à la Révolution. On compte de nombreuses communautés, bénédictines, canoniales, mendiantes – s'installant dans la ville close et dans ses environs. Ces religieux participent à la vie de la cité ainsi qu'aux transformations matérielles et immatérielles de cet espace urbain. Premièrement, ces communautés religieuses, suivant une règle, ont profondément marqué et modifié le paysage urbain par la création de leur lieu de vie, mais également par les transformations autour de ce dernier. Néanmoins, leur action ne se limite pas à la modification des espaces jouxtant leur établissement. En effet, par leur rôle en tant que seigneurs ecclésiastiques, grands propriétaires fonciers, ou par leur politique de lotissement et leur implication dans le système paroissial, les communautés de Rouen apparaissent comme un acteur majeur, très actif, de la ville au Moyen Âge.

**Jeudi 21 novembre à 18h30**

Historial Jeanne d'Arc – 7 rue Saint-Romain à Rouen



## LES AIDANTS, CES INVISIBLES, PARLONS-EN

**Par Florence Leduc** - *Présidente de l'Association Française des Aidants*

**Animée par Anne Boissel** - *Enseignante-chercheuse à l'université de Rouen Normandie, laboratoire CRFDP*

**Et Daniel Mellier** - *Professeur émérite à l'université de Rouen Normandie, chargé de mission handicap*

La France découvre depuis une dizaine d'années que plus de huit millions de nos concitoyens sont des proches aidants, que la moitié des personnes nécessitant de l'aide pour les gestes de la vie quotidienne sont des personnes âgées, et surtout, que nous vivons toujours plus longtemps porteurs de maladies et en situation de dépendance à tous les âges de la vie.

Du naturel au normal, de l'obligation alimentaire intrafamiliale à la solidarité familiale, du passage de l'ombre à la lumière, ce phénomène mérite que l'on s'y arrête, pour le définir et le nommer, pour repérer les tentations assignantes de la société dans toutes ses composantes, et pour trouver un nouvel équilibre entre la responsabilité nationale, la solidarité intra familiale ou amicale et la solidarité mutualisée.

*La conférence de Florence Leduc sera discutée par Anne Boissel, en lien avec l'étude sur la vie au quotidien des personnes en état de conscience altérée menée au sein du laboratoire CRFDP, et les récits des familles recueillis à cette occasion, et Daniel Mellier, professeur émérite à l'université de Rouen Normandie, chargé de mission handicap.*

**Lundi 25 novembre à 18h**

UFR Sciences et Techniques – 9 boulevard de Broglie à Mont-Saint-Aignan  
Amphithéâtre Franklin



# HISTOIRE(S) DE LA COMÉDIE-FRANÇAISE

## FAIRE PARLER LES ARCHIVES

**Par Agathe Sanjuan** - *Conservatrice - Archiviste de la Comédie-Française, directrice de la bibliothèque-musée*

**Animée par Florence Naugrette** - *Enseignante-chercheuse à l'université Paris-Sorbonne, laboratoire CÉRÉdI*

**Et Florence Filippi** - *Enseignante-chercheuse à l'université de Rouen Normandie, laboratoire CÉRÉdI*

Comment envisager l'histoire d'une institution sur plus de trois siècles, en s'adressant tant à un public de spécialistes qu'aux amateurs de théâtre ? Déconstruire les mythes, les idées reçues, les préjugés, dégager une chronologie qui permette de suivre au fil du temps l'évolution artistique, économique, technique et administrative d'une troupe œuvrant sous le contrôle plus ou moins étroit de l'État, tel était le projet du livre *Comédie-Française, une histoire du théâtre* (Seuil, 2018), écrit par Agathe Sanjuan et Martial Poirson. Cette étude est aussi l'occasion d'une plongée dans des archives d'une richesse fabuleuse et dans une iconographie peu connue. Le dépouillement systématique de séries complètes permet de dégager des lignes de force sur la durée, mais aussi d'aller dans le détail d'une histoire au jour le jour qui dessine les préoccupations de chaque époque.

**Mardi 26 novembre à 18h**

UFR Droit, Sciences économiques et Gestion – 3 avenue Pasteur à Rouen  
Amphithéâtre 250 B



## ARCHIVES D'ORIENT - LES NOTABLES ALEXANDRINS DES HÉRITIERS SANS HÉRITAGE. 1882-1984

Par **Dominique Gogny** - *Docteur en Histoire contemporaine, prix Jean-Édouard Goby 2018*

**Animée par Emmanuel Faye** - *Enseignant-chercheur à l'université de Rouen Normandie, laboratoire ERIAC*

Le Centre d'Études Alexandrines (CEAlex) a reçu des documents privés provenant d'un petit nombre de familles gréco-syro-libanaises. Ils intéressent l'histoire d'Alexandrie de 1882 à la fin du XX<sup>e</sup> siècle.

À travers ces documents, nous les suivrons sur quatre générations. Depuis leur implantation dans la ville au XIX<sup>e</sup> siècle, où ils firent fortune dans une Égypte en voie de modernisation, jusqu'au départ de certains, plus ou moins forcé. Ces familles sont « notables » par leur richesse, leur ancienneté et leur place dans la cité. Ces archives multifformes nous donnent, par petites touches, une vue d'ensemble de cette microsociété aujourd'hui disparue.

Nous nous focaliserons ensuite sur Charles Ayoub, un « Alexandrin dans son siècle » dont le parcours professionnel et les alliances privées nous permettront de suivre, à travers lui, le déclin et la fin de cette société et la rencontre de l'Égypte avec son propre destin.

Égyptien de culture française, nous verrons comment Charles Ayoub a intégré et vécu les remous du siècle, du khédiviat à la monarchie, de la monarchie à la République.

**Lundi 2 décembre à 17h30**

Maison de l'Université – Place Émile Blondel à Mont-Saint-Aignan



# **LE COENSEIGNEMENT EN CONTEXTE INCLUSIF**

## TOUT CE QUE VOUS AVEZ TOUJOURS VOULU SAVOIR SANS JAMAIS OSER LE DEMANDER

**Par Philippe Tremblay** - *Enseignant-chercheur à l'université Laval (Canada)*

**Animée par Diane Bedoin** - *Enseignante-chercheuse à l'université de Rouen Normandie,  
laboratoire CIRNEF*

Dans le cadre de cette conférence, nous situerons tout d'abord le coenseignement comme modèles de service : consultation, co-intervention, coenseignement (Trépanier, 2005 ; Tremblay, 2012). Les avantages et les limites de chaque modèle seront abordés et la recherche scientifique soutenant l'utilisation de chaque modèle de service sera analysée. Ensuite, à l'aide de nombreux exemples, le concept de coenseignement sera traité sous l'angle des configurations, des pratiques de différenciation pédagogique et des transformations. Enfin, une discussion sera proposée avec les participants sur les limites du coenseignement et sur la redéfinition de ce qu'est un enseignement spécialisé dans un contexte inclusif. Cette conférence vise ainsi à donner les clés pour permettre à chacun de comprendre les enjeux liés à l'utilisation de ce modèle de service aux élèves en difficultés et/ou à besoins spécifiques.

**Mardi 3 décembre à 18h**

ESPE de l'académie de Rouen – 2, rue du Tronquet à Mont-Saint-Aignan  
Amphithéâtre 250



## PRODUIRE DES BIO-MÉDICAMENTS DANS DES PLANTES

Par **Patrice Lerouge** - *Enseignant-chercheur à l'université de Rouen Normandie,  
laboratoire Glyco-MEV*

Animée par **David Vaudry** - *Enseignant-chercheur à l'université de Rouen Normandie,  
chargé de recherche à l'INSERM*

Aujourd'hui, de nombreux médicaments émergents ne sont plus obtenus par synthèse chimique mais produits par transgénése dans des cellules animales. Ces bio-médicaments sont des protéines thérapeutiques complexes, très efficaces dans de nombreuses thérapies mais d'un coût de production élevé. Pour ces raisons, des systèmes de production alternatifs sont à l'étude depuis une vingtaine d'années, notamment les plantes. L'état d'avancement des travaux sur la production de bio-médicaments dans des plantes sera illustré à travers l'exemple de la production, dans des plantes de tabac, d'anticorps et de protéines vaccinales et ceci depuis les premiers travaux fondamentaux datant de la fin des années 90 jusqu'à la production industrielle qui voit le jour aujourd'hui.

**Vendredi 6 décembre à 18h**

UFR Sciences et Techniques – 9 boulevard de Broglie à Mont-Saint-Aignan  
Amphithéâtre Franklin



## « HEY MEC, TU VIS DANS LE MONDE OU PAS ?! » ADOLESCENTS ET OBJETS CONNECTÉS

**Par Anne Cordier** - *Enseignante-chercheuse à l'université de Rouen Normandie,  
OMNSH, laboratoire Espaces et Sociétés UMR 6590*

**Animée par Raphaëlle Krummeich** - *Ingénieure de recherche à l'université de Rouen Normandie,  
fédération IRHIS*

« Hey Mec, tu vis dans le monde ou pas ?! » : Cette réponse, c'est celle que Morgan, 17 ans, apporte lorsque je lui demande lors d'un entretien ce qu'il pense des discours alertant les internautes sur le contrôle opéré par les objets connectés.

Pour autant, il ne faudrait pas croire que les adolescents balaient d'un revers de main les questions liées à l'influence des algorithmes, des systèmes de recommandation, et du contexte des big data, sur leurs comportements en ligne. La réalité est, comme souvent, bien plus complexe et évolutive... mais aussi marquée par des problématiques d'inégalités sociales. Le devenir de nos libertés se pose aussi à celles et ceux qui grandissent avec des objets connectés dans un monde en butte à des enjeux politiques et culturels d'envergure.

Comment des adolescents perçoivent-ils les modèles économiques sous-tendus par l'exploitation des réseaux ? Quelle gestion personnelle des données mettent-ils en place ? Quelques éléments de réponse (appuyés sur des recherches de terrain), mais aussi des pistes pour l'action, politique et éducative, seront apportés à l'occasion de cette conférence et discutés avec vous bien sûr !

**Mardi 10 décembre à 18h**

Maison de l'Université – Place Émile Blondel à Mont-Saint-Aignan



*Plan médiéval de Nicosie*

## **NICOSIE ET LES LUSIGNAN, ESSOR D'UNE CAPITALE DE LA MÉDITERRANÉE MÉDIÉVALE (XII<sup>E</sup>-XV<sup>E</sup>)**

**Par Philippe Trélat** - *Docteur à l'université de Rouen Normandie*

**Animée par Gilles Grivaud** - *Enseignant-chercheur à l'université de Rouen Normandie, laboratoire GRHis*

« L'État crée la ville. Sur la ville, l'État prend assise ». Cette définition institutionnelle, que l'historien Gorges Duby donne du phénomène urbain, trouve de nombreuses expressions dans les capitales et cités portuaires de la Méditerranée médiévale : Le Caire des Fatimides, Naples des Angevins, Barcelone des rois d'Aragon... C'est dire combien le pouvoir politique influe sur la fortune d'une ville.

Cette conférence se propose d'examiner le cas de Nicosie, capitale du royaume de Chypre sous la domination de la dynastie franque des Lusignan de 1192 à 1474. Il s'agit de questionner l'inscription du pouvoir dans l'espace urbain, aussi bien du point de vue de l'urbanisme que de l'organisation politique et sociale de la ville. On verra également comment ce même pouvoir politique tend à promouvoir Nicosie comme une place diplomatique et commerciale incontournable en Méditerranée orientale.

**Judi 12 décembre à 18h30**

Historial Jeanne d'Arc – 7 rue Saint-Romain à Rouen



## JEUX VIDÉO ET EXPÉRIENCE UTILISATEUR ENJEUX ET PERSPECTIVES

**Par Célia Hodent** - *Spécialiste de l'expérience utilisateur (UX ou user experience) pour les jeux vidéo, docteure en psychologie cognitive de l'Institut de Psychologie Paris Descartes*

**Animée par Franck Béharelle** - *Professeur agrégé à l'université de Rouen Normandie*

**Et Bruno Vivicorsi** - *Enseignant-chercheur à l'université de Rouen Normandie, laboratoire CRFDP*

Célia Hodent est l'auteure de *The Gamer's Brain – How Neuroscience and UX Can Impact Video Game Design*. Cet ouvrage propose une réflexion scientifique articulée à son expérience professionnelle auprès de grands studios de production de jeux vidéo.

Le journal *Le Monde* a récemment noté sa contribution au succès du jeu *Fortnite* qui compte plus de 150 millions d'utilisateurs. Célia Hodent est aussi membre de la commission prospective de la CNIL et entend sensibiliser à la nécessaire réflexion éthique des designers, développeurs et producteurs de jeux.

La conférence sera l'occasion d'évoquer un trajet professionnel consacré à l'élaboration d'une expérience utilisateur (UX) en relation avec le champ de la psychologie cognitive. Il s'agira aussi de saisir l'actualité d'une réflexion qui se déploie au croisement des champs de l'industrie du jeu, de la création et du design.

*Conférence proposée par l'IUT de Rouen à l'occasion des 20 ans du campus universitaire d'Elbeuf.*

**Jeudi 9 janvier à 18h**

IUT de Rouen, campus d'Elbeuf – 24 cours Gambetta à Elbeuf-sur-Seine



*Groupe des six*  
Jacques Émile Blanche  
1922

© C. Lancien - Réunion  
des Musées Métropolitains  
Rouen Normandie



## CENTENAIRE DE LA NAISSANCE DU GROUPE DES SIX

**Par Pierre Albert Castanet** - *Enseignant-chercheur à l'université de Rouen Normandie, laboratoire GRHis, musicologue, compositeur de musique*

**Et Philippe Davenet** - *Pianiste*

**Et Alain Bézu** - *Metteur en scène*

Les 16 et 23 janvier 1920, deux articles parus dans la revue *Comœdia* annoncent la naissance du Groupe des Six. Centenaire oblige, la communication du musicologue Pierre Albert Castanet va retracer les premiers pas de cette célèbre association. Placé sous la houlette d'Érik Satie et de Jean Cocteau (qui a concocté pour ces camarades de conservatoire le spectacle des *Mariés de la Tour Eiffel*), le collectif composé d'une femme (Germaine Tailleferre) et de cinq hommes (Georges Auric, Louis Durey, Arthur Honegger, Darius Milhaud, Francis Poulenc) a rayonné avec superbe dans le Tout Paris des années vingt. Agrémentée d'extraits manifestes du *Coq et l'Arlequin* de Cocteau (lus par A. Bézu), la conférence spectacle sera illustrée par un concert présentant des partitions rarement jouées et chantées. Au programme : *L'Album des Six* ainsi que des mélodies sur des poésies de Cocteau (N. Beauval, soprano et P. Davenet, piano).

*Conférence spectacle de l'Académie des Sciences, Belles-Lettres et Arts de Rouen, avec le concours de Alain Bézu, Pierre Albert Castanet et Philippe Davenet, membres titulaires de l'Académie, et la participation de Nathalie Beauval.*

**Vendredi 10 janvier à 18h**

Opéra de Rouen Normandie – 7 rue du Docteur Rambert à Rouen



## **LES PAPES, LES CARDINAUX ET LA CURIE ROMAINE** QUELQUES REPÈRES CONTEMPORAINS (XIX<sup>E</sup>-XXI<sup>E</sup> SIÈCLES)

**Par François Jankowiak** - *Enseignant-chercheur à l'université Paris-Sud, Paris-Saclay, faculté Jean Monnet, directeur du laboratoire Droit et Sociétés Religieuses (EA 1611) et de la fédération de recherche Gouvernance, patrimoines, modernités (FED 4255 GPM)*

**Animée par Jean-Yves Frégné** - *Enseignant-chercheur à l'université de Rouen Normandie, laboratoire GRHis*

Si les papes et certains cardinaux occupent régulièrement la scène médiatique, on connaît mal le cadre institutionnel dans lequel s'exerce leur action. Or, les instances qui composent le gouvernement central de l'Église catholique romaine sont le fruit d'une histoire riche et mouvementée. Remaniée dans le sillage du concile de Trente (1545-1563), la Curie, graduellement distinguée de la Cour pontificale, a connu plusieurs réformes d'envergure, qui furent en partie la conséquence des confrontations politiques entre le Saint-Siège et les États. Elles ont aussi contribué à donner à l'élection pontificale le visage qu'on lui connaît aujourd'hui, le Sacré Collège des cardinaux s'assemblant en conclave. Personne souveraine de droit international, ayant pour support l'État de la Cité du Vatican, le Saint-Siège, plus ancien gouvernement du monde encore existant, peine à entrer dans les catégories politiques classiques et son fonctionnement, réputé opaque, voire mystérieux, suscite souvent l'incompréhension. Cas unique de monarchie élective et viagère, la papauté, ses rouages et les hommes qui la servent reflètent une part essentielle de l'histoire de l'Occident.

**Mardi 21 janvier à 18h**

Maison de l'Université – Place Émile Blondel à Mont-Saint-Aignan



## JEAN MARC D'ARGENT, L'ABBÉ QUI REBÂTIT SAINT-OUEN ?

Par **Fabien Paquet** - *Docteur à l'université de Caen Normandie*

Animée par **Élisabeth Lalou** - *Enseignante-chercheuse à l'université de Rouen Normandie, laboratoire GRHis*

L'abbatiale gothique de Saint-Ouen de Rouen est en grande partie le résultat des travaux lancés par l'abbé Jean III Roussel, dit Marc d'Argent (1303-1339). Le coût de ces travaux ont fait dire au célèbre historien rouennais du XVII<sup>e</sup> siècle Jean-François Pommeraye qu'il aurait découvert la pierre philosophale – ce qui serait l'origine de son surnom ! L'historien cependant doit se résoudre à trouver des explications plus rationnelles aux capacités financières de l'abbaye rouennaise, alors que la conjoncture économique se fait moins favorable qu'au siècle précédent. Pour cela, nous repartirons des sources du Moyen Âge, et notamment d'une nouvelle lecture de la *Chronique des abbés de Saint-Ouen*, afin de retracer le parcours de Jean Marc d'Argent et de tenter de saisir sa personnalité et ses qualités, en particulier en le comparant à d'autres abbés normands de la même époque. Puis remontant la généalogie des abbés de Saint-Ouen, il s'agira de voir si son rôle fut particulièrement déterminant ou s'il ne fit que cueillir les fruits des actions de ses prédécesseurs.

**Jeudi 23 janvier à 18h30**

Historial Jeanne d'Arc – 7 rue Saint-Romain à Rouen



## LE TEMPS DE L'ÉTAT-ENTREPRISE. BERLUSCONI, TRUMP, MACRON

Par **Pierre Musso** - *Professeur des universités émérite, docteur d'État en science politique et membre du conseil scientifique de l'Institut d'études avancées de Nantes*

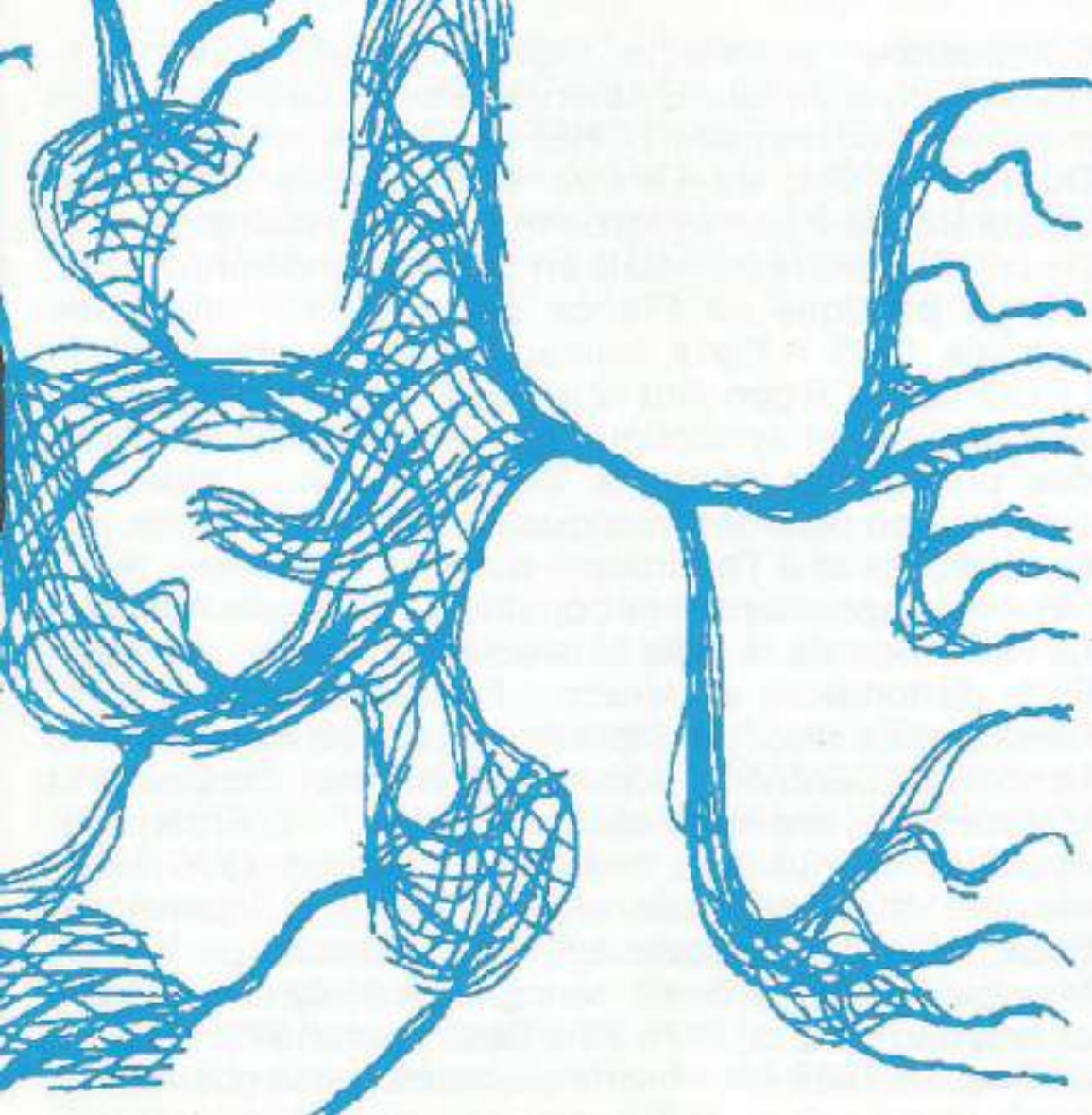
Animée par **Frédéric Forest** - *Chercheur associé à l'université de Paris Diderot, laboratoire CRPMS*

Nous assistons à la montée en puissance de la grande Entreprise, rivale de l'État, depuis plusieurs siècles. Cette fois, elle semble en mesure de rivaliser avec sa puissance et d'opérer un basculement en sa faveur. Sans cette « grille de lecture », il est impossible de comprendre la « crise du politique » qui s'étire maintenant depuis plusieurs décennies et de comprendre les dernières évolutions locales aux États-Unis et en Europe dont sont symptomatiques les présidences de Donald Trump et Emmanuel Macron, et la résurgence de Silvio Berlusconi, entre autres.

L'analyse que livre Pierre Musso dans *Le temps de l'État-Entreprise. Berlusconi, Trump, Macron* met en perspective, sur la longue durée, la mutation profonde du politique en Occident et donne à voir ce qui se joue à l'arrière-plan, entre l'État (institution de la religion du politique) et l'Entreprise (institution de la religion industrielle) : un lent processus de neutralisation de l'État qui s'accélère depuis la fin du XX<sup>e</sup> siècle et semble tendre à son démantèlement, au profit de l'Entreprise...

**Mercredi 5 février à 18h**

UFR de Droit, Sciences Économiques et Gestion – 3 avenue Pasteur à Rouen  
Amphithéâtre 250 B



## IANNIS XENAKIS OU L'AVENIR DE LA MUSIQUE

Par Jean-Marc Chauvel - Enseignant-chercheur à Paris Sorbonne université,  
laboratoire IReMus (UMR 8223)

Animée par Pierre Albert Castanet - Enseignant-chercheur à l'université de Rouen Normandie,  
laboratoire GRHis

En préfiguration de l'anniversaire de la naissance ou de la mort de Iannis Xenakis (1922-2001) et à l'invitation du Centre Iannis Xenakis (CIX) basé à l'université de Rouen Normandie, Jean-Marc Chauvel fera le point sur sa propre relation au célèbre compositeur-architecte.

« Avec la disparition de Xenakis, c'est le deuil de toute une conception de la musique qui s'annonce. Pourtant, c'est probablement au moment même où il disparaît, que l'assimilation des idées et des convictions de ce grand musicien se révèle être de la plus grande importance, et de la plus grande urgence [...] Le sens de l'œuvre de Xenakis, c'est peut-être avant tout l'idée que la musique a un avenir et pas seulement un passé »

(J.-M. Chauvel, *La Crise de la musique contemporaine et l'esthétique fondamentale*, Sampzon, Delatour France, 2018).

*Compositeur, clarinettiste, musicologue, Jean-Marc Chauvel est professeur à l'université de Paris-Sorbonne et chercheur à l'Institut de Recherche en Musicologie (UMR 8223). Il est en outre cofondateur de la revue Filigrane et de la revue en ligne Musimediane. Il compte parmi les derniers étudiants à avoir suivi les cours de Iannis Xenakis à l'université Paris I Panthéon-Sorbonne.*

**Jeudi 6 février à 18h**

Maison de l'Université – Place Émile Blondel à Mont-Saint-Aignan





## BEAUMARCHAIS, DE LA PARADE AU DRAME

Par Sylviane Albertan-Coppola - Professeure émérite de littérature française du XVIII<sup>e</sup> siècle  
à l'université de Picardie Jules Verne

Beaumarchais écrit d'abord des parades, sur le modèle de la *commedia dell'arte*, pour le plaisir des gens du monde. *Le Sacristain*, écrit au retour d'un séjour à Madrid, intermède orné d'airs espagnols, est l'ancêtre du *Barbier de Séville* (1775). De cet avatar musical et burlesque, la comédie a conservé des chansons et lazzi. Le pari de l'auteur de « ramener au théâtre l'ancienne et franche gaieté en l'alliant avec le ton léger de notre plaisanterie actuelle » est rempli. Créé en 1784, *Le Mariage de Figaro* remporte une triomphe. En dépit de ses tendances morales et mélancoliques, la pièce reste badine mais dans la préface l'auteur imagine comment la comédie eût pu tourner au drame en donnant un ton sévère et moralisant à la scène où Bartholo refuse d'épouser Marceline autrefois séduite. Ce passage a été retranché par les Comédiens-Français « craignant qu'un morceau si sévère n'obscurcît la gaieté de l'action ». Ce désir refoulé, Beaumarchais va enfin pouvoir l'assouvir à travers le drame qu'il prépare, *La Mère coupable* (1792), afin de « faire verser des larmes à toutes les femmes sensibles ».

*Avec des lectures de la Trilogie de Beaumarchais par Sophie Caritté, Hervé Boudin et Alain Bézu.*

**Vendredi 7 février à 17h**

Hôtel des Sociétés Savantes – 190 rue Beauvoisine à Rouen



## L'ÂGE DE DRACULA : LES PAYS ROUMAINS AU XV<sup>E</sup> SIÈCLE

Par **Matei Cazacu** - *Directeur d'études École Pratique des Hautes Études*

Animée par **Dan Muresan** - *Enseignant-chercheur à l'université de Rouen Normandie,  
laboratoire GRHis*

Peu de personnalités de la fin du Moyen Âge sont mieux connues que le célèbre prince Dracula. Mais peu sont en même temps plus défigurées, vampirisées voire diabolisées que lui : autant dire que le Dracula historique, le prince roumain Vlad III de Valachie n'a presque rien en commun avec son avatar fictionnel. Sa cruauté, répugnante il est vrai, n'avait rien à envier à d'autres souverains de l'époque, et relevait tout simplement de la manière de gouverner propre à son époque.

Nous allons tenter de redécouvrir au-delà du mythe le personnage historique et son époque dans toute leur complexité.

Il n'en a pas moins pour autant fondé une lignée qui compte plusieurs princes voire des évêques, à tel point que même le prince Charles de Wales, l'héritier de la reine Élisabeth II, s'en revendique avec fierté. Nous avons là tous les ingrédients de ce qu'on pourrait appeler le vrai roman de *Dracula*...

**Jeu**di 13 février à 18h30

Historial Jeanne d'Arc – 7 rue Saint-Romain à Rouen





## HISTOIRE DE LA BIBLIOTHÈQUE MUNICIPALE DE ROUEN

Par Marie-Françoise Rose - *Directrice des bibliothèques municipales du Havre (1977-1982), de Rouen (1982-1998) et de Versailles (1998-2011)*

La bibliothèque municipale de Rouen fait partie des grandes bibliothèques municipales françaises. Ses collections ont connu un enrichissement exceptionnel à partir de la deuxième moitié du XIX<sup>e</sup> siècle suite à des dons et des legs. Plus de 140 000 volumes se sont ajoutés aux 20 000 existants lors de l'ouverture en 1809. On compte aujourd'hui plus de 500 000 documents allant des manuscrits aux imprimés, des dessins aux photographies. Institution culturelle rouennaise incontournable, le propos est de découvrir son histoire par le regard de ceux qui ont contribué à son développement : bibliothécaires, lecteurs et visiteurs, collectionneurs et donateurs sans oublier les édiles municipaux qui ont encouragé son essor. Un vagabondage au cœur des collections accompagne le propos.

*À l'occasion de la parution de son ouvrage aux Presses Universitaires de Rouen et du Havre.*

**Vendredi 13 mars à 17h**

Hôtel des Sociétés Savantes – 190 rue Beauvoisine à Rouen



MARS 2020

---

# LA DIPLOMATIE FRANÇAISE FACE À LA MUTATION DU MONDE DEPUIS LA FIN DE LA GUERRE FROIDE

Par **Maurice Vaïsse** - *Professeur émérite des universités (Sciences Po),  
Éditeur des Documents diplomatiques français*

Animée par **Jean-Yves Frégné** - *Enseignant-chercheur à l'université de Rouen Normandie,  
laboratoire GRHis*

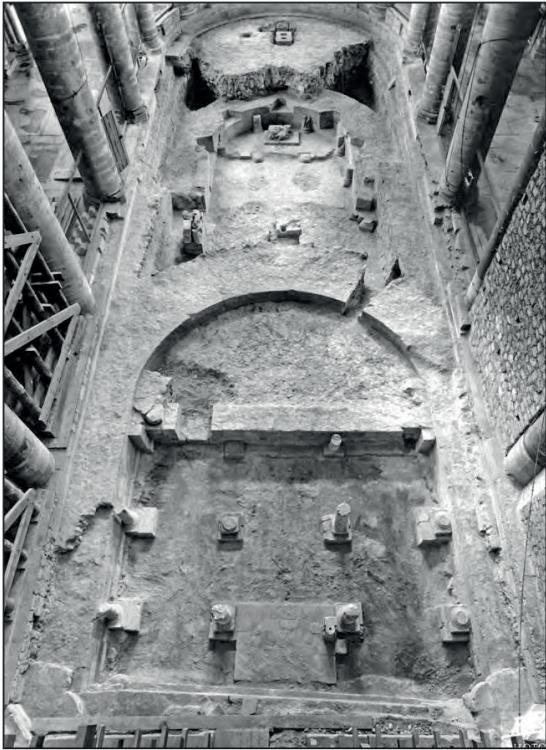
Depuis la fin de la guerre froide, le monde a profondément changé : il est devenu plus incertain et plus risqué. Aux menaces de guerre inter-étatiques se sont substituées des crises où les préoccupations internes se mêlent aux intérêts de sécurité extérieure. Les acteurs internationaux sont plus nombreux, plus variés et plus actifs, de nouveaux enjeux (environnement, financiarisation, terrorisme, technologies de l'information) ont apparus.

Dans un monde multipolaire, le multilatéralisme, devenu un mode de gestion des relations internationales, est remis en cause.

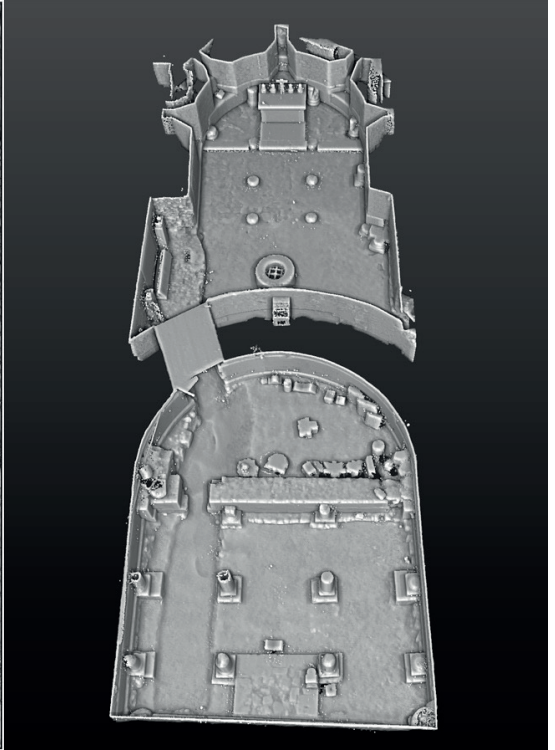
Comment la diplomatie française s'est-elle adaptée, ou non, au phénomène de la mondialisation ?

**Mercredi 18 mars à 18h**

Maison de l'Université – Place Émile Blondel à Mont-Saint-Aignan



Fouilles dans la Cathédrale de Rouen, Arch. Lanfry



Relevé 3D de la crypte au scanner laser terrestre, Université de Rouen

## **DU RELEVÉ MANUEL À LA MODÉLISATION 3D : LA CRYPTÉ DE LA CATHÉDRALE DE ROUEN REVISITÉE**

**Par Aude Painchault** - *Docteure à l'université de Rouen Normandie,  
laboratoire GRHis*

**Et François Delisle** - *Ingénieur d'études en production et analyse de données,  
laboratoire GRHis*

**Animée par Mariacristina Varano** - *Enseignante-chercheuse à l'université de Rouen Normandie,  
laboratoire GRHis*

La cathédrale constitue le bâtiment le plus emblématique de la ville médiévale de Rouen. La construction de l'édifice a commencé au milieu du XI<sup>e</sup> siècle mais les travaux ont continué jusqu'à aujourd'hui avec notamment l'installation de la flèche néogothique au XIX<sup>e</sup> siècle et les travaux de restauration réguliers.

La crypte de la cathédrale, dont la construction fut achevée au XIII<sup>e</sup> siècle, a conservé les vestiges des premières fondations de l'édifice. La fouille réalisée par Georges Lanfry en 1928 offre une description détaillée de la construction. C'est pourquoi cet objet se prête tout particulièrement à l'application de nouvelles technologies. Ainsi, son analyse est-elle renouvelée à la lumière d'une modélisation 3D réalisée en 2018 par l'université de Rouen Normandie à l'occasion du projet « Archéomatériaux : territoire, patrimoine ».

**Jeudi 19 mars à 18h30**

Historial Jeanne d'Arc – 7 rue Saint-Romain à Rouen



---

## **LA NEURO-PSYCHANALYSE : FREUD DANS LES NEURONES ?**

### LE PRÉFIXE NEURO EST-IL UN SIMPLE EFFET DE MODE, OU UNE NÉCESSITÉ ÉPISTÉMOLOGIQUE ?

**Par Ariane Bazan** - *Professeure de Psychologie Clinique et de Psychopathologie,  
Université Libre de Bruxelles (Belgique)*

**Et Lisa Ouss** - *PhD, HDR, Pédopsychiatre à l'hôpital Necker, Paris*

**Animée par Anne Boissel** - *Enseignante-chercheuse à l'université de Rouen Normandie,  
laboratoire CRFDP*

Si nous avons un inconscient, où se trouve-t-il dans notre cerveau ? Si nous re foulons des idées qui nous sont insupportables, par quels mécanismes neuronaux le faisons nous ? La neuro-psychoanalyse se propose d'observer un objet, le psychisme humain, en décentration successive à différents niveaux : celui de la réalité matérielle qui le sous-tend, le cerveau, et celui du fonctionnement psychique et de ses productions. Le préfixe neuro est-il une base commune, ou un simple effet de mode ?

Lisa Ouss, à l'éclairage de quelques situations cliniques, propose une approche psychopathologique complémentariste qui concilie l'approche en première et troisième personne, et éclaire le processus développemental.

Ariane Bazan, montre comment une théorie psychanalytique peut se positionner entre la complexité neuronale et celle de la vie du sujet. Quelques concepts clés – le refoulement et le retour du refoulé, la compulsion de répétition – peuvent apporter une clarté dans la complexité souvent contre-intuitive de la vie humaine, autant que dans celle de l'entrelacement neuronal.

**Jeudi 26 mars à 18h**

UFR Sciences et Techniques – 9 boulevard de Broglie à Mont-Saint-Aignan  
Amphithéâtre Franklin



Paris, Musée du Louvre  
Manuscrit des Œuvres du Pseudo-Denis  
l'Aéropagite offert par l'empereur byzantin  
Manuel II Paléologue à l'Abbaye de Saint-  
Denis en 1408.  
Droits réservés.

## MANUEL II, UN EMPEREUR BYZANTIN EN FRANCE (1400-1402)

Par Jannic Durand - *Directeur du département des objets d'art, Musée du Louvre*

Animée par Élisabeth Lalou - *Enseignante-chercheuse à l'université de Rouen Normandie,  
laboratoire GRHis*

Au tournant des XIV<sup>e</sup> et XV<sup>e</sup> siècle, la France de Charles VI fut témoin d'un événement tout à fait extraordinaire : le séjour à Paris, durant plus de deux ans, d'un empereur byzantin, Manuel II Paléologue, venu en personne chercher du secours contre les Turcs ottomans. Arrivé à Paris le 3 juin 1400, l'empereur loge au Louvre et séjourne principalement à Paris jusqu'en novembre 1402, sauf un voyage à Londres durant l'hiver 1400-1401 après une visite en août chez le duc de Berry à Bourges. Ce long séjour n'eut guère de conséquences majeures sur le plan militaire mais il a vu naître à la cour et chez quelques princes français un attrait nouveau pour Byzance, malheureusement rapidement évanoui après 1410 avec les désastres de la guerre de cent ans.

**Jeudi 2 avril à 18h30**

Historial Jeanne d'Arc – 7 rue Saint-Romain à Rouen





## LES BIJOUX DE SCÈNE DE L'OPÉRA DE PARIS

**Par Danièle Fouache** - *Professeure honoraire, co-fondatrice du programme « Dix mois d'École et d'Opéra » à l'Opéra national de Paris et fondatrice du programme « Les Enfants des Lumière(s) » au Centre National du Cinéma et de l'Image*

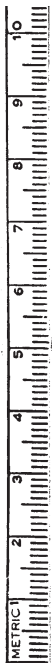
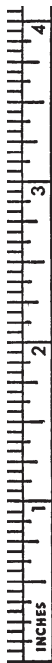
La collection des bijoux de scène de l'Opéra national de Paris, riche d'environ dix mille pièces, constitue un patrimoine exceptionnel par sa rareté dans l'histoire de la création. Accumulée au Palais Garnier depuis 1875, cette collection a commencé à être répertoriée et identifiée avec précision à partir de 1980.

On peut, en examinant ces bijoux, prendre une leçon d'histoire et d'art tout à la fois, à travers les symboles dont ils sont ornés dans le moindre détail. En effet, les costumiers travaillaient essentiellement sur document historique, mais leur travail est beaucoup plus qu'une simple reconstitution d'objets d'époque. L'originalité de leurs différentes créations est le fait de l'esthétique de leur siècle (goût pour l'authenticité historique, pour le merveilleux et l'exotisme), de leur puissance imaginative et de l'intérêt qu'ils portaient à la personnalité de l'artiste auquel était destiné le bijou.

En 1987, la direction du Théâtre national de Paris confiait à la Bibliothèque-musée une nouvelle mission : constituer un fond muséographique des bijoux de scène. Les pièces les plus précieuses ont été rassemblées pour être montrées au public lors d'expositions en France et à l'étranger.

**Vendredi 3 avril à 18h**

Opéra de Rouen Normandie – 7 rue du Docteur Rambert à Rouen



ENGLAND  
AND  
SCOTLANDS  
COVENANT  
With their GOD;

VIZ.

In { The Protestation,  
The Poy and Covenant,  
The Solemn League and Covenant,  
and an Ordinance of the Lords and  
Commons assembled in Parli-  
ment, for the taking the same;  
together with an Exhortation made  
by the Assembly of DIVINES.

An ORDINANCE for the better Ob-  
servation of the LORDS-DAY.

An Ordinance, together with an Order,  
for the strict keeping the Monthly fast.

Ordered by the Commons in Parliament,  
That these Covenants and Ordinances  
be forthwith Printed and Published.

Printed for Edw. Husband, Printer to the  
Honorable House of Commons, 1647.

---

# COVENANTS ET COVENANTERS

## UNE HISTOIRE DE L'ÉCOSSE AU XVII<sup>E</sup> SIÈCLE

**Par Lucien Grillet** - *Enseignant au lycée Léopold Sédar Senghor à Évreux  
et à l'université de Rouen Normandie*

**Animée par Pascal Dupuy** - *Enseignant-chercheur à l'université de Rouen Normandie,  
laboratoire GRHis*

Le rôle des Covenanters dans l'évolution des royaumes des Îles britanniques est peu connu en France. Les Covenanters étaient les partisans de pactes originaux connus sous le nom de Covenants. « Prendre le Covenant » (signer ce pacte ou prêter serment) avait, en Écosse, un sens religieux et social à la fin du XVI<sup>e</sup> siècle avant de prendre un sens également politique dans le courant du XVII<sup>e</sup> siècle.

Le mouvement des Covenanters, qui se structure politiquement à partir de 1637, présente des paradoxes puisqu'il a souvent pris les armes contre le roi tout en proclamant le faire au nom de la défense de la Couronne. Les Covenanters ont été des acteurs significatifs de l'histoire des royaumes d'Écosse, d'Angleterre et d'Irlande sous la dynastie des Stuart durant une grande partie du « siècle de fer ». Ils ont en particulier pris le pouvoir en Écosse entre 1637 et 1651, une période que l'on qualifie de « révolution écossaise » et qui correspond à la période de guerre civile qui a marqué les sociétés des Îles britanniques.

C'est donc le rôle des Covenanters écossais dans l'histoire des trois royaumes Stuart au XVII<sup>e</sup> siècle et l'évolution de leur identité qui fera l'objet de cette intervention.

**Mardi 28 avril à 18h**

Maison de l'Université – Place Émile Blondel à Mont-Saint-Aignan





MAI 2020

## DE LA COULEUR EN MUSIQUE

Par **Pierre Albert Castanet** - *Enseignant-chercheur à l'université de Rouen Normandie, laboratoire GRHis*

Animée par **Jean-François Brochec** - *Coordinateur du programme UTLC, direction de la culture, université de Rouen Normandie*

À l'occasion du festival *Normandie impressionniste*, la communication de Pierre Albert Castanet évoquera en préambule le Clavecin pour les yeux, avec l'art de peindre les sons, et toutes sortes de Pièces de Musique du Père Louis-Bertrand Castel (jésuite du XVIII<sup>e</sup> siècle). Puis, au cœur du phénomène de la synesthésie, il sera question des démarches compositionnelles singulières d'Alexandre Scriabine et d'Olivier Messiaen. L'exposé abordera *in fine* des œuvres plus récentes comme celles de Tristan Murail. La séance se conclura par une rencontre avec le compositeur Dominique Lemaître (né à Fécamp) et par la présentation de l'une de ses œuvres intitulée *L'île ovale de couleur bleue* (2015) pour soprano et quatuor à cordes.

*Compositeur et musicologue, clarinettiste et performeur, Pierre Albert Castanet est professeur à l'université de Rouen Normandie (Département de musicologie) et professeur associé au Conservatoire National Supérieur de Musique et de Danse de Paris. Directeur du département des Métiers de la Culture, il est membre titulaire de l'Académie des Sciences, Belles-Lettres et Arts de Rouen.*

**Mardi 12 mai à 18h**

Maison de l'Université – Place Émile Blondel à Mont-Saint-Aignan





## LES UTOPIES URBAINES DE JULES ADELIN (1845-1909) OU L'UCHRONIE COMME OUTILS DE « RÉHABILITATION » DE LA VILLE

Par Stéphane Rioland - *Éditeur, architecte, archéologue, cocréateur  
et gérant des éditions Point de vues*

À l'instant précis où l'Occident bascule du XIX<sup>e</sup> siècle au XX<sup>e</sup> siècle, Jules Adeline, architecte-illustrateur rouennais expérimente une nouvelle histoire de la ville de Rouen au travers de vingt perspectives aériennes de sa ville. Ces images à la fois maîtrisées et sensibles projettent Rouen dans un présent imaginé : Rouen tel qu'il aurait pu être.

Pour aboutir à ses fins, il utilise une sorte de projection temporelle, l'uchronie (le « hors temps », du grec chronos : temps, précédé de la négation « ou »), et devient l'un des pionniers d'un genre nouveau, juxtaposant de possibles présents pour la cité de Rouen à la réalité. L'uchronie est alors en Europe une forme naissante de science-fiction mêlant l'histoire et l'utopie, dont le père est Charles Renouvier, philosophe et promoteur, sinon du genre, du moins de l'appellation.

La réalisation, quasiment finale dans l'œuvre d'Adeline, du Rouen tel qu'il aurait pu être, est le résultat d'une sédimentation progressive d'études, de publications, de voyages, de passions, qu'il a intégrés totalement dans son uchronie rouennaise.

**Vendredi 12 juin à 17h**

Hôtel des Sociétés Savantes – 190 rue Beauvoisine à Rouen



## PEINTURE ET CHROMATISME. LA COULEUR COMME ÉVÉNEMENT VISUEL, OU LA NAISSANCE D'UN MONDE

Par **Philippe Fontaine** - *Enseignant-chercheur honoraire à l'université de Rouen Normandie,  
laboratoire ERIAC*

Animée par **Natalie Depraz** - *Enseignante-chercheuse à l'université de Rouen Normandie,  
laboratoire ERIAC*

Lorsqu'il tente de désigner la manière dont nous adhérons à la pseudo-évidence du monde, Maurice Merleau-Ponty parle d'une « foi perceptible ». C'est que le philosophe partage avec le peintre la conviction que l'« évidence naïve du monde » doit être transformée en énigme : « C'est ainsi, écrit-il, et personne n'y peut rien. Il est vrai à la fois que le monde est ce que nous voyons et que, pourtant, il nous faut réapprendre à le voir. » (*Le Visible et l'Invisible*). Pour ce faire, il faut s'efforcer de retrouver le chemin de la donation originnaire des phénomènes, à l'aide de l'analyse descriptive de leur « première fois ». Or, l'analyse de la perception montre que viser une chose, c'est n'en recevoir, pour commencer, que des sensations colorées, non encore constituées en formes géométriques figées, mais bien plutôt vibrantes de lumière et de densités chromatiques. Rendre compte de ce surgissement premier du monde, c'est montrer qu'une qualité sensible telle que la couleur, comprise comme dimension ontologique, à l'origine de la venue à soi du visible, en rend possible l'avènement.

**Mercredi 17 juin à 18h**

Maison de l'Université – Place Émile Blondel à Mont-Saint-Aignan



## VOYAGE DANS LE MONDE DES HÉROS ET DES ANTI-HÉROS

**Animée par Pierre Albertini** - *Président de l'université populaire,  
professeur émérite à l'université de Rouen Normandie*

L'université populaire poursuit son voyage dans l'histoire, à travers des figures de héros et de anti-héros, avec six conférences-débat.

Mercredi 20 novembre à 18h - LA LÉGENDE DE LA TOISON D'OR (JASON ET MÉDÉE)

Mercredi 11 décembre à 18h - APERÇU SUR LES LÉGENDES AFRICAINES

Mercredi 15 janvier à 18h – LES LANCEURS D'ALERTE ? HÉROS D'AUJOURD'HUI ?

Mercredi 12 février à 18h – MEURSAULT DE *L'ÉTRANGER* ? UNE FIGURE ANTI-HÉROS ?

Mercredi 11 mars à 18h – LES PERSONNAGES DES ROMANS DE MICHEL HOUELLEBECQ

Mercredi 8 avril à 18h – GERMAINE TILLON, ETHNOLOGUE ET RÉSISTANTE



Fondation  
Flaubert

---

Université de Rouen



---

# REJOIGNEZ-NOUS !

## FAITES UN DON

### SOUTENEZ LA FONDATION

---

VOTRE DON

DONNE DROIT À

UNE RÉDUCTION

D'IMPÔT

---

L'intégralité de vos dons est investie  
dans la culture et le partage des savoirs

---

RETROUVEZ TOUTE L'ACTUALITÉ DE LA RECHERCHE  
ET DES COLLOQUES DE L'UNIVERSITÉ SUR :

---



---

**[recherche.univ-rouen.fr](http://recherche.univ-rouen.fr)**



**UNIVERSITÉ**  
**DE ROUEN**  
N O R M A N D I E

## > ONT PARTICIPÉ À L'ÉLABORATION DE CE PROGRAMME

Diane Bedoin - Franck Béharelle - Yamina Bensaadoune - Alain Bézu - Anne Boissel - Jean-François Brochec - Pierre Albert Castanet - Philippe Davenet - François Delisle - Sophie Devineau - Natalie Depraz - Jean-Numa Ducange - Pascal Dupuy - Emmanuel Faye - Damien Féménias - Florence Filippi - Frédéric Forest - Jean-Yves Frégné - Gilles Grivaud - Mélanie Knockaert - Raphaëlle Krummeich - Élisabeth Lalou - Hélène Léonard - Michalis Lianos - Daniel Mellier - Dan Muresan - Florence Naugrette - Lydwine Scordia - Magali Sizorn - Mariacristina Varano - Franck Varenne - David Vaudry - Bruno Vivicorsi - Catherine Weismann-Arcache.  
Pour l'Université Populaire, Pierre Albertini

---

## > COORDINATEUR DU PROGRAMME

**Jean-François Brochec**

jean-francois.brochec@univ-rouen.fr  
06 86 99 16 10

---

## > LIEUX DES CONFÉRENCES

**Université de Rouen Normandie**

**Campus Pasteur, Rouen**

- UFR Droit, Sciences économiques et Gestion

**Campus Mont-Saint-Aignan**

- Maison de l'Université
- UFR Sciences et Techniques
- UFR Lettres Sciences Humaines
- INSPE

**Campus d'Elbeuf**

- IUT de Rouen

**Historial Jeanne d'Arc (Rouen)**

02 35 52 48 09

**Hôtel des Sociétés Savantes (Rouen)**

02 35 07 76 04

**Opéra de Rouen Normandie (Rouen)**

02 35 98 51 08



POUR VOIR OU REVOIR,  
ÉCOUTER OU RÉ-ÉCOUTER,  
TÉLÉCHARGER PLUS DE  
CONFÉRENCES

---

**[utlc.univ-rouen.fr](http://utlc.univ-rouen.fr) > vidéos**



---

## UNIVERSITÉ DE ROUEN NORMANDIE

1 rue Thomas Becket  
76130 Mont-Saint-Aignan

**[utlc.univ-rouen.fr](http://utlc.univ-rouen.fr)**

